



தமிழ்மணம் சர்வதேசத் தமிழ் ஆய்விதழ்

Peer-Reviewed | Open Access | Crossref DOI & Global
Indexing | Google Scholar Impact Factor | Multidisciplinary



Article DOI: <https://doi.org/10.63300/tm07042026.31>

Impact Analysis of the 6th and 7th Houses in Ashtakavarga: A Study on Marital Discord - 2

Dr.K.A.Velu^{id*},

¹Assistant Professor, Vels Institute of Science, Technology & Advanced Studies (VISTAS), Velan Nagar, Chennai – 600 117, Tamil Nadu, India.

*Correspondence: bharathyastro@gmail.com.

Article Info

Received on 20-April-2026, Revised on 22-April-2026, Accepted on 25-April-2026, Published on 01-May-2026

ABSTRACT

Astrology is the ancient science of predicting human destiny based on the celestial positions of luminaries and planets. In the context of human life, marriage is considered a sacred union—not just between two souls, but between two families. Traditionally, astrological compatibility for marriage emphasizes the Dasa Porutham (ten matches), Mars Dosha (Sevvai Dosham), Rahu-Ketu Dosha, and Kalathra Dosha. However, we frequently observe cases where marriages fail despite high compatibility scores, while others thrive even with minimal traditional matches.

To address these contradictions, this research utilizes Ashtakavarga, a specialized branch of astrology that provides a more nuanced numerical strength analysis. While the Rasi chart provides a general overview, the Sarvashtakavarga determines the true strength of a house (Bhava) based on the number of Bindus (benefic points) it receives. Specifically, the 7th House, which governs marital bliss, plays a pivotal role. This study is based on 50 case studies of individuals who have undergone divorce. The paper provides a detailed analysis of how deficiencies in Ashtakavarga points, particularly the disparity in Bindus between the 6th and 7th Houses, impact marital stability and lead to domestic discord.

KEYWORDS: *Ashtakavarga, Sarvashtakavarga, Bindus, 7th House, Marriage Compatibility, Divorce Analysis, Vedic Astrology, Kalathra Bhava.*



Copyright © 2024 by the author(s). Published by Department of Library, Nallamuthu Gounder Mahalingam College, Pollachi. This is an open access article under the Creative Commons Attribution (CC BY) license (<https://creativecommons.org/licenses/by/4.0/>).

Publisher's Note: The views, opinions, and information presented in all publications are the sole responsibility of the respective authors and contributors, and do not necessarily reflect the views of Department of Library, Nallamuthu Gounder Mahalingam College, Pollachi and/or its editors. Department of Library, Nallamuthu Gounder Mahalingam College, Pollachi and/or its editors hereby disclaim any liability for any harm or damage to individuals or property arising from the implementation of ideas, methods, instructions, or products mentioned in the content.



அஷ்டவர்க்கத்தில் 6, 7 பாவங்களின் தாக்கம் ஆய்வு -2

¹முனைவர் கே.ஏ. வேலு, உதவிப் பேராசிரியர், விஸ்டாஸ் (VISTAS).

முன்னுரை

விண்ணில் உள்ள ஒளியை பார்த்து மண்ணுலகில் வாழும் மனிதர்களின் எதிர்காலத்தை கணிப்பது சோதிட சாஸ்திரம் ஆகும். இந்த சோதிட சாஸ்திரத்தை அடிப்படையாக கொண்டு மனித வாழ்வில் மிக முக்கியமான அங்கமான திருமண வாழ்க்கை என்பது இரு மனங்களின் சங்கமம் மட்டுமல்ல, இரு குடும்பங்களின் இணைப்பும் ஆகும். பொதுவாக திருமண பொருத்தத்தின் போது பத்து பொருத்தங்கள், செவ்வாய் தோஷம், ராகு-கேது தோஷம் மற்றும் களத்திர தோஷங்களுக்கு அதிக முக்கியத்துவம் அளிக்கப்படுகிறது. இருப்பினும் பல பொருத்தங்கள் இருந்தும் சில திருமணங்கள் தோல்வியில் முடிவடைந்ததையும் பொருத்தங்கள் குறைவாக இருக்கும் சில தம்பதியினர் இணைபிரியாமல் வாழ்வதையும் நாம் காண்கிறோம். இந்த முரண்பாடுகளை கண்டறிய உதவும் ஜோதிடத்தின் ஒரு பிரிவே அஷ்டவர்க்க கணிதம் ஆகும்.

இராசி கட்டத்தைவிட சர்வாங்க அஷ்டவர்க்கத்தில் பாவங்கள் எவ்வளவு பரல்களை (Bindhus) பெற்றுள்ளது என்பதே அதன் உண்மையான வலிமையை தீர்மானிக்கிறது. குறிப்பாக திருமண வாழ்க்கையை தீர்மானிக்கும் 7ம் பாவத்தின் பரல்கள் மிக முக்கியமானதாகும். இந்த ஆய்வு கட்டுரையானது விவாகரத்து பெற்றவர்களின் 50 உண்மை ஜாதகங்களை (case studies) அடிப்படையாகக் கொண்டு உருவாக்கப்பட்டுள்ளது.

அஷ்டவர்க்க பரல்களின் குறைபாடுகள் எவ்வாறு ஒருவரின் இல்லற வாழ்வைப் பாதிக்கிறது என்பதை 6, 7 பாவங்களுக்கு இடையிலான பரல்களின் வித்தியாசத்தை இக்கட்டுரை விரிவாக பகுப்பாய்வு செய்கிறது.

ஆய்வின் கருதுகோள்

விவாகரத்து பெற்றவர்கள் ஜாதகங்களை சர்வாங்கஷ்டவர்க்க கணித முறையில் 6-ம் பாவம் 7-ம் பாவத்தின் பரல்களை ஆய்வு செய்து ஜோதிட விதிகளை உருவாக்குவதும் மெய்ப்பிப்பதும் ஆய்வின் கருதுகோள் ஆகும்.

ஆய்வு ஆதாரங்கள்

விவாகரத்து பெற்று இரண்டாவது திருமணம் செய்ய முயல்பவர்களின் 50 ஜாதகங்கள் ஆய்வின் முதன்மை ஆதாரங்கள் ஆகும்.

ஆய்வு எல்லை

திருமண வாழ்க்கையில் தோல்வி அடைந்தவர்கள் 1. சட்டப்படி விவாகரத்து பெற்றவர்களின்

ஐதகங்கள் 50 திருக்கணித முறையில் (லகரி அயனாம்சம்) படி கணிக்கப்பட்டுள்ளது. சர்வாங்கஷ்டவர்க்கத்தில் 6, 7 பாவங்களில் பரல்களை ஆய்வு செய்வதே, ஆய்வு எல்லையாக உள்ளது.

ஆய்வு நோக்கம்

ஜோதிடவியல் என்பது ஒரு அறிவியல் உண்மை என்பதை நிரூபிக்க முயற்சி மேற்கொள்வதும் அடுத்து வரும் ஜோதிட ஆய்வாளர்கள் தொடர் ஆய்வினை மேற்கொள்ள உதவுவதும் இதன் நோக்கமாகும். மேலும் ஜோதிடவியலில் பல முறைகள் இருந்தாலும் மூல நூல்களில் உள்ள அஷ்டவர்க்க கணித முறையில் பாவங்களின் வலிமையை அறிவதற்கு சர்வாங்கஷ்டவர்க்கம் பயன்படுத்தப்படுகின்றது. இந்த அஷ்டவர்க்க கணித முறையை பயன்படுத்தி திருமண வாழ்க்கையை ஆய்வு செய்வதே முக்கிய நோக்கமாகும்.

அஷ்டவர்க்கம் அறிமுகம்

அஷ்டவர்க்கம் என்பது எட்டு வர்க்கம் என்று பொருள், அதாவது சூரியன், சந்திரன், செவ்வாய், புதன், குரு, சுக்கிரன், சனி மற்றும் லக்னம் ஆகும். இங்கு ராகு கேதுக்களுக்கு இடம் இல்லை. ராகு கேதுக்கள் நிழல் கிரகம் என்பதால் அஷ்டவர்க்கத்தில் இடம் அளிக்கப்படவில்லை. அஷ்டவர்க்க பலன்கள் மூலம் கோச்சார பலன்களையும் துல்லியமாக கணிக்க முடியும். அஷ்டவர்க்க கணிதத்தில் சர்வாங்கஷ்டவர்க்கத்தில் கிடைக்கும் பரல்கள் எனப்படும் பிந்துக்களின் அளவை கொண்டு ஒவ்வொரு பாவமும் பெற்றுள்ள வலிமையை தீர்மானிக்க முடியும்.

சர்வாங்க அஷ்டவர்க்க பலன்கள் - பரல்கள் ஒரு கண்ணோட்டம்

ஐதக பாரிஜாதம், மான்சாகரி மற்றும் இதர மூல நூல்களின்படி பாவங்களில் பரல்கள் உள்ளதன் பலன்கள் 337 பரல்களுக்கே விளக்கம் உள்ளது.

14. துயரம். மரண பயம்
15. அரசாங்கத்தால் துன்பம்
16. கவலை
17. வியாதியால் மனக்கஷ்டம், இருக்கும் இடத்தை இழத்தல்
18. பணம் நஷ்டம், திருப்தியற்ற நிலை
19. உறவினர்களால் துயரம். சண்டை சச்சரவுகளுடன் இவர் வாழ்க்கை நடக்கும்
20. சாதாரண வாழ்வு, செலவாளி, பாப செயல்களில் ஈடுபடுபவர்
21. பொருளாதார நஷ்டம், உடல் பாதிப்பு நலம்
22. ஞாபக மறதி, உறவினர்களால் தொல்லை

23. உடல்நலம் பாதிப்பு. மனக்கவலை
24 திடீரென்று பொருள் நஷ்டம், திருடு போதல்
25,26 சாதாரண பலன்கள்
27 செலவாளி
28. ஓரளவு முன்னேற்றம்
29. மரியாதை, அந்தஸ்து, கிராம மரியாதை
30. செல்வச் செழிப்பு, மரியாதை
31-34 சுய கௌரவம், வெகுமானம், அந்தஸ்து
40-41. அனைத்து விதமான சுகங்கள்
41-43. உயர்தர அணிகலன் ஆடைகள்
44-47 அனைத்து விதமான கல்வி, செல்வச் செழிப்பு, உயர்தர பதவி
48-50 உயர் பதவி, உயர்ந்த கௌரவமான பதவி அஸ்தஸ்து
பிருஹத் பராசர ஹோரா சாஸ்திரம் (பாகம் -2 பக்கம் 1152).

ஆய்வு விதி:

6-7ம் பாவகப் பரல்களின் ஒப்பீடு (Analysis).(அஷ்டவர்க்க விதிகளின் படி 7ம் வீடு என்பது வாழ்க்கை துணை மற்றும் திருமண வாழ்க்கை, 6ம் வீடு என்பது சண்டை வழக்கு மற்றும் 7ம் வீட்டிற்கு விரைய ஸ்தானம் ஆகும்)50 விவாகரத்து பெற்றவர்களின் ஜாதகங்கள் ஆய்வு விதியோடு பொருத்தி பெறப்பட்ட ஆய்வு முடிவு.

அட்டவணை -1

50 ஜாதகங்கள் பகுப்பாய்வு			
வரிசை எண்	6 - ம் பாவக பரல்	7- ம் பாவக பரல்	
1	34	20	A
2	29	30	B
3	24	31	B
4	32	26	A
5	27	27	C

6	28	25	A
7	28	31	B
8	32	36	B
9	29	25	A
10	30	27	A
11	25	25	C
12	28	21	A
13	27	26	A
14	34	22	A
15	26	28	B
16	33	29	A
17	29	23	A
18	24	19	A
19	28	27	A
20	28	22	A
21	29	24	A
22	32	22	A
23	36	27	A
24	35	26	A
25	21	26	B
26	41	25	A
27	31	26	A
28	29	26	A
29	45	20	A
30	26	21	A
31	32	23	A
32	27	23	A
33	30	25	A
34	25	23	A

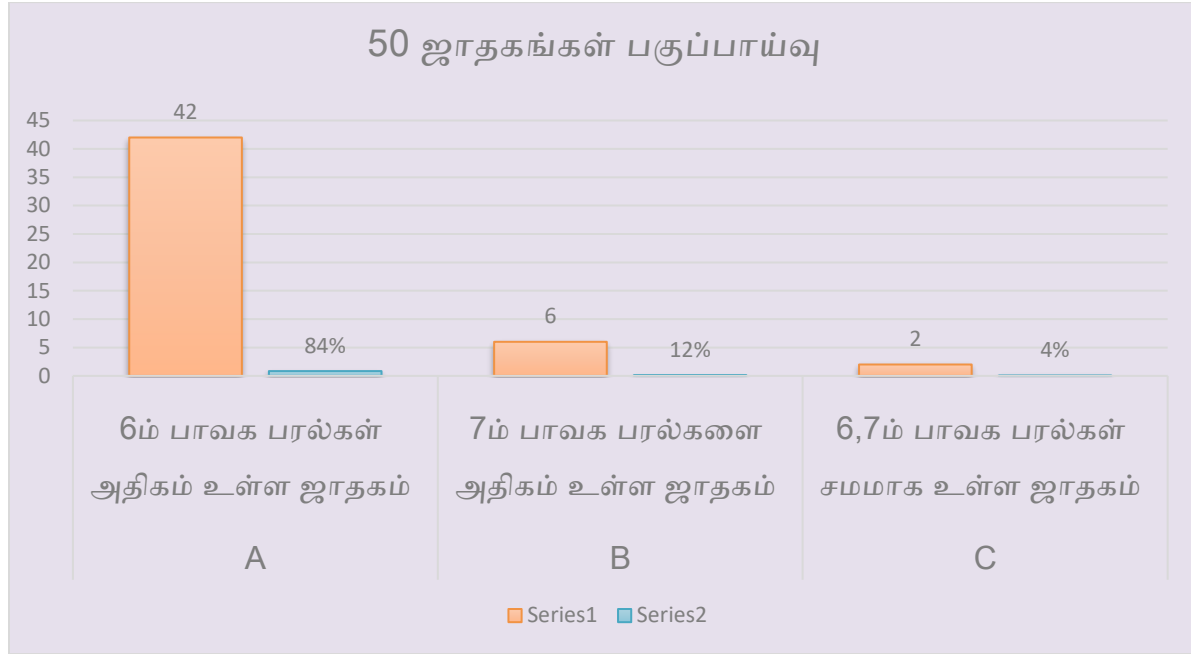
35	30	20	A
36	33	26	A
37	33	34	A
38	34	30	A
39	25	20	A
40	29	27	A
41	31	24	A
42	33	20	A
43	27	19	A
44	30	21	A
45	30	22	A
46	30	26	A
47	28	19	A
48	30	21	A
49	28	28	A
50	30	21	A

A- 6ம் பாவக பரல்கள் அதிகம் உள்ள ஜாதகம் -42

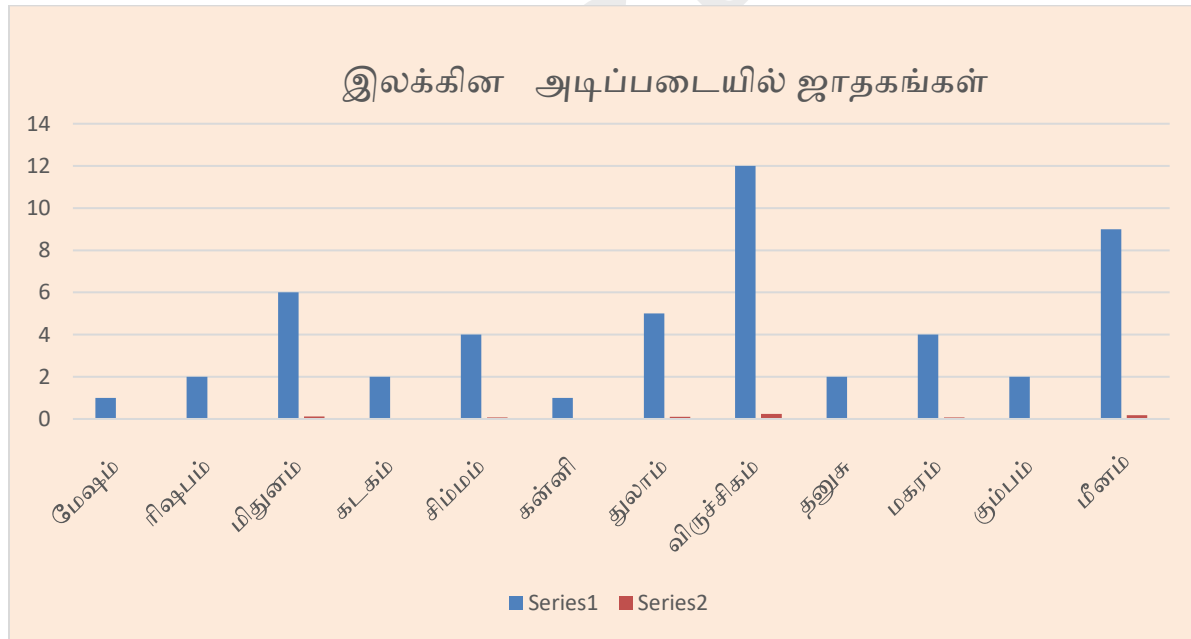
B- 7ம் பாவக பரல்களை அதிகம் உள்ள ஜாதகம் - 6

C- 6,7ம் பாவக பரல்கள் சமமாக உள்ள ஜாதகம் -2

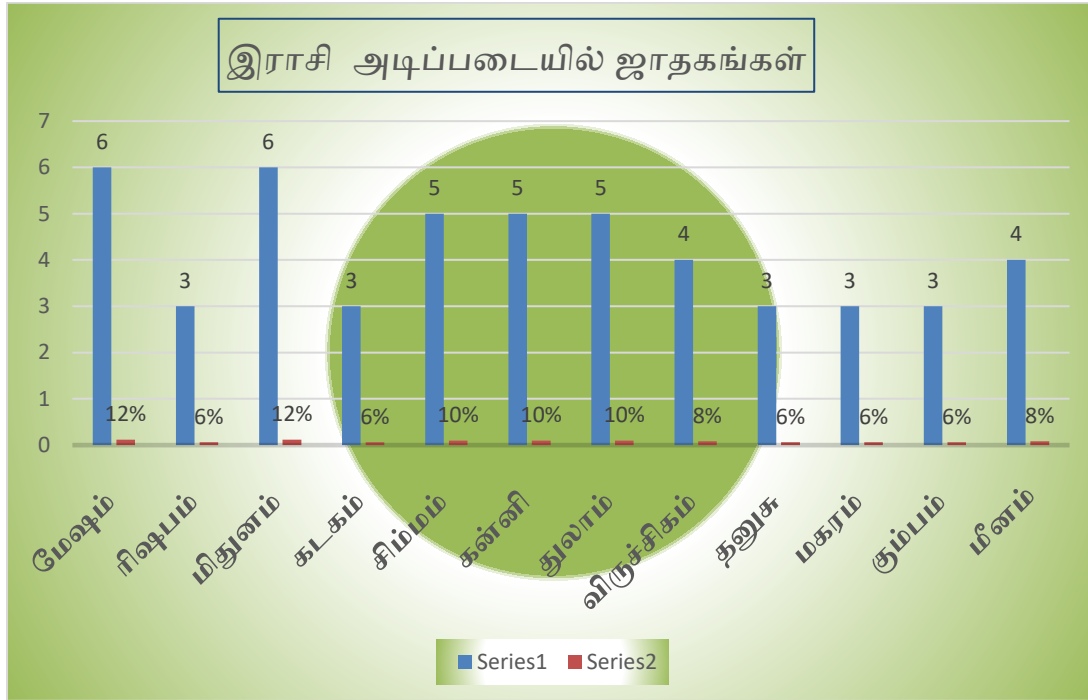
வரைபடம் 1



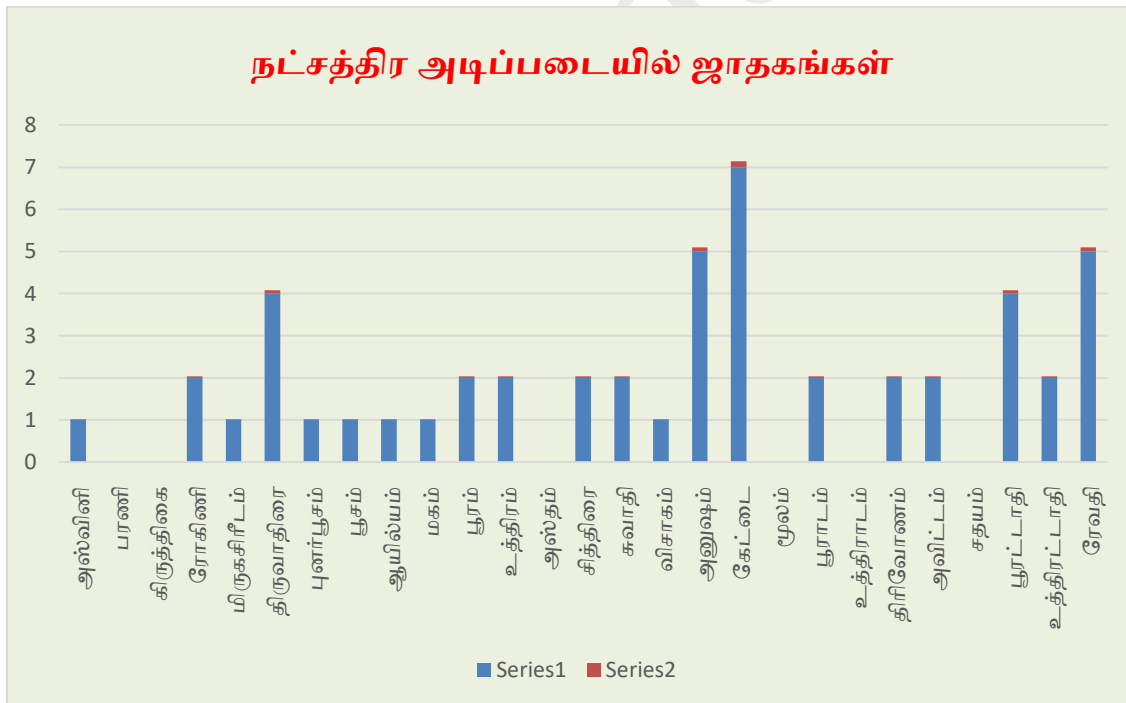
வரைபடம் 2



வரைபடம் 3



வரைபடம் 4



உதாரண ஜாதகம் -1

27	சூ பு சந் 28	செவ் 22	சுக் ராகு 34
40	ராசி		20
30 லக்			29
கேது 22	குரு 28	சனி 27	30

வரிசை எண்:001

	சந்	கேது	
	நவாம்சம்		
செவ்			லக்
பு சுக்	ராகு குரு சனி சூ		

A. மேற்படி ஜாதகத்தில் 6ம் பாவத்தின் பரல் 34 உள்ளது. 7ம் பாவத்தின் பரல் 20 உள்ளது.

உதாரண ஜாதகம் -2

32	செவ் 36	28	சந் சூ சுக் கேது 25
24	ராசி		பு 29
சனி 29			குரு 28
ராகு 27	33	லக் 24	22

வரிசை எண்:008

சுக் லக்		ராகு	
சூ	நவாம்சம்		
சந்			குரு சனி
	கேது	பு	செவ்

B. மேற்படி ஜாதகத்தில் 6ம் பாவத்தின் பரல் 32 உள்ளது. 7ம் பாவத்தின் பரல் 36 உள்ளது.

உதாரண ஜாதகம் -3

வரிசை எண்:005

பு சூ	செவ் சூக்	25	லக் ராகு
25	29		26
28	ராசி		26
35			34
கேது	சந் குரு	சனி	
27	27	23	32

		செவ் கேது	
லக் பு	நவாம்சம்		
குரு சனி	சந் ராகு	சூக்	
சூ			

C. மேற்படி ஜாதகத்தில் 6ம் பாவத்தின் பரல் 27 உள்ளது. 7ம் பாவத்தின் பரல் 27 உள்ளது.

விவாகரத்து பெற்றவர்களின் 50 ஜாதக குறிப்புகள்

வ. எண்	பிறந்த தேதி	பிறந்த நேரம்	பிறந்த இடம்	லக்னம்	லக்னம் நின்ற நட்சத்திரம்	இராசி	நட்சத்திரம்
1	11-05-1983	00.45.	கோரக்பூர்	மகரம்	அவிட்டம்-1	மேஷம்	அஸ்வினி-1
2	08-06-1983	20.30.	கான்பூர்	தனுசு	பூராடம்-1	மேஷம்	பரணி-2
3	04-08-1990	11.30.	திருச்சூர்	துலாம்	சித்திரை-4	தனுசு	பூராடம்-3
4	27-04-1995	20.11	திருச்சூர்	விருச்சிகம்	அனுஷம்-1	மீனம்	ரேவதி-1
5	02-04-1983	12.01	திருச்சூர்	மிதுனம்	திருவாதிரை-3	விருச்சிகம்	அனுஷம்-4
6	07-03-1984	23.26	திருச்சூர்	விருச்சிகம்	அனுஷம்-1	மேஷம்	பரணி-2
7	25-07-1987	09.00.	திருச்சூர்	சிம்மம்	பூரம்-2	கடகம்	புனர்பூசம்-4
8	30-06-1992	14.44	திருச்சூர்	துலாம்	சுவாதி-4	மிதுனம்	திருவாதிரை-2
9	14-10-1993	17.30.	திருச்சூர்	மீனம்	ரேவதி-1	கன்னி	அஸ்தம்-2
10	05-09-1994	06.12.	திருச்சூர்	சிம்மம்	பூரம்-2	சிம்மம்	மகம்-3
11	14-02-1985	08.05.	திருச்சூர்	கும்பம்	பூரட்டாதி-2	விருச்சிகம்	கேட்டை-3
12	18-03-1980	07.26.	திருச்சூர்	மீனம்	ரேவதி-1	மீனம்	ரேவதி-2
13	01-11-1999	12.45	திருச்சூர்	மகரம்	திருவோணம்-2	கடகம்	ஆயில்யம்-3
14	16-03-1971	18.20.	திருச்சூர்	சிம்மம்	உத்திரம்-1	துலாம்	விசாகம்-1
15	29-10-1978	09.15.	திருச்சூர்	விருச்சிகம்	கேட்டை-2	கன்னி	உத்திரம்-4
16	15-07-1972	16.20.	சென்னை	விருச்சிகம்	கேட்டை-4	சிம்மம்	உத்திரம்-1
17	19-03-1975	20.30.	திருவள்ளூர்	துலாம்	சுவாதி-1	ரிஷபம்	ரோகிணி-4
18	08-08-1997	`21.50	சென்னை	மீனம்	ரேவதி-2	ரிஷபம்	ரோகிணி-1
19	17-02-1973	08-10.	சென்னை	மீனம்	பூரட்டாதி-4	சிம்மம்	மகம்-1
20	26-12-1983	`17.20	சென்னை	மிதுனம்	மிருகசீரிடம்-4	கன்னி	உத்திரம்-4
21	17-02-1985	10.15.	மதுராந்தகம்	மேஷம்	அஸ்வினி-3	மகரம்	உத்திரம்-3

22	12-09-1972	18.30.	சென்னை	மீனம்	பூரட்டாதி-4	துலாம்	விசாகம்-1
23	26-06-1969	12.05	சென்னை	கன்னி	உத்திரம்-4	துலாம்	விசாகம்-1
24	01-09-1984	17.10.	காஞ்சிபுரம்	மகரம்	அவிட்டம்-1	விருச்சிகம்	அனுஷம்-1
25	12-09-1982	`23.00	சென்னை	ரிஷபம்	ரோகிணி-3	மிதுனம்	புனர்பூசம்-1
26	15-11-1992	08.15.	சென்னை	விருச்சிகம்	கேட்டை-4	மிதுனம்	புனர்பூசம்-3
27	17-05-1997	02.35.	சென்னை	மீனம்	உத்திரட்டாதி	சிம்மம்	உத்திரம்-1
28	25-09-1983	19.02	சென்னை	மீனம்	ரேவதி-4	மேஷம்	பரணி-1
29	18-08-1991	17.55	சென்னை	மகரம்	திருவோணம் -4	விருச்சிகம்	அனுஷம்-4
30	21-05-1984	19.44	சென்னை	விருச்சிகம்	கேட்டை-3	மகரம்	அவிட்டம்-1
31	03-06-1988	07.20.	சென்னை	மிதுனம்	திருவாதிரை- 2	தனுசு	பூராடம்-4
32	08-03-1975	01.00.	சென்னை	விருச்சிகம்	கேட்டை-4	தனுசு	உத்திரம்-1
33	13-05-1980	20.10.	செங்கல்பட் டு	விருச்சிகம்	கேட்டை-3	மேஷம்	பரணி-2
34	02-12-1979	20.10.	சென்னை	மிதுனம்	புனர்பூசம்-1	ரிஷபம்	கார்த்திகை-2
35	05-12-1980	`05.24	சென்னை	விருச்சிகம்	அனுஷம்-1	துலாம்	விசாகம்-1
36	15-04-1984	05.55.	காஞ்சிபுரம்	மீனம்	ரேவதி-4	கன்னி	அஸ்தம்-4
37	22-11-1988	14.29	சென்னை	மீனம்	உத்திரட்டாதி -4	மேஷம்	பரணி-2
38	30-07-1987	15.00.	சென்னை	விருச்சிகம்	கேட்டை-2	கன்னி	உத்திரம்-2
39	10-06-1969	05.25.	சென்னை	ரிஷபம்	ரோகிணி-4	மீனம்	ரேவதி-4
40	12-06-1975	07.00.	பாண்டிச்சே ரி	மிதுனம்	திருவாதிரை- 2	மிதுனம்	புனர்பூசம்-2
41	14-02-1983	10.45	திருப்பூர்	துலாம்	சித்திரை-4	கும்பம்	பூரட்டாதி-1
42	01-07-1984	19.01	மதுரை	தனுசு	பூராடம்-3	கடகம்	ஆயில்யம்-1
43	22-07-1981	06.35.	சென்னை	கடகம்	பூசம்-4	மீனம்	உத்திரட்டாதி- 1
44	04-12-1985	06.00.	அருப்புக்	விருச்சிகம்	அனுஷம்-3	சிம்மம்	மகம்-1

			கோட்டை				
45	17-05-1990	18.55	சென்னை	விருச்சிகம்	அனுஷம்-2	மகரம்	அவிட்டம்-2
46	28-11-1987	23.25	சென்னை	சிம்மம்	மகம்-1	கும்பம்	பூரட்டாதி-1
47	20-03-1984	09.30.	விழுப்புரம்	துலாம்	விசாகம்-1	துலாம்	விசாகம்-1
48	24-10-1994	22.30.	விழுப்புரம்	மிதுனம்	திருவாதிரை-4	மிதுனம்	மிருகசீரிடம்-4
49	16-02-1984	07.36.	சென்னை	கும்பம்	பூரட்டாதி-1	கடகம்	ஆயில்யம்-1
50	12-08-1985	06.08.	சென்னை	கடகம்	ஆயில்யம்-4	மிதுனம்	மிருகசீரிடம்-3

முடிவுரை

திருமண முறிவு மற்றும் விவாகரத்து பெற்ற 50 ஜாதகங்களை சர்வாங்க அஷ்டவர்க்க ரீதியாக ஆய்வு செய்ததில், 6 மற்றும் 7-ஆம் பாவகப் பரல்களுக்கு இடையே உள்ள வித்தியாசம் மிக முக்கியப் பங்கு வகிக்கிறது

A. ஆய்வின் முக்கிய கண்டுபிடிப்புகள் (Statistical Analysis)

- **6-ஆம் பாவக ஆதிக்கம் (84%):** ஆய்வு செய்யப்பட்ட 50 ஜாதகங்களில் 42 ஜாதகங்களில், 7-ஆம் பாவகத்தை விட 6-ஆம் பாவகத்தில் பரல்கள் அதிகமாக உள்ளன. 6-ஆம் பாவகம் என்பது வழக்கு (Legal disputes) மற்றும் பிரிவினையைக் குறிப்பதால், இங்கு பரல்கள் அதிகரிக்கும்போது தம்பதியிடையே விட்டுக்கொடுக்கும் மனப்பான்மை குறைந்து சட்ட ரீதியான போராட்டங்கள் உருவாவதை இது உறுதிப்படுத்துகிறது.
- **B. 7-ஆம் பாவக முரண்பாடு (12%):** 6 ஜாதகங்களில் 7-ஆம் பாவகம் வலிமையாக இருந்தும் முறிவு ஏற்பட்டுள்ளது. இத்தகைய நிலைகளில் கிரகங்களின் சேர்க்கை 6, 7 பாவக தொடர்புகள், சனி செவ்வாய் பார்வை, இணைவு ஏழில் தீயகோள்கள் அல்லது தசா-புத்திகளின் பலவீனம் காரணமாக இருக்கலாம் என்பது கவனிக்கத்தக்கது.
- **C. சமநிலை ஜாதகங்கள் (2%):** 4 ஜாதகங்களில் இரு பாவகங்களும் சமமான பரல்களைப் பெற்றுள்ளன. இவர்களில் சரியான புரிதல் இல்லாத சூழலில் ஈகோ (Ego) சார்ந்த சிக்கல்களால் முறிவு ஏற்பட்டிருக்க வாய்ப்புள்ளது.

அஷ்டவர்க்கக் கணிதத்தில் 7-ஆம் பாவகப் பரல்கள் 6-ஐ விடக் கூடுதலாக இருப்பது இணக்கமான

திருமண வாழ்விற்கு அவசியமாகும். 6-ல் பரல்கள் அதிகமாக உள்ளவர்கள், திருமணத்திற்கு முன்பே தகுந்த ஜாதகப் பொருத்தத்தைப் பார்ப்பதுடன், திருமணத்திற்குப் பின் சகிப்புத்தன்மையைக் கையாள்வது ஆண், பெண் இருவருக்கும் இத்தகைய பாதிப்புகளைக் குறைக்க உதவும்.

மேலாய் ஆய்விற்க்காக

1. 6, 7 பாவக பரல்களை பார்ப்பதுபோல், 7, 8 பாவக பரல்களையும் பார்க்க வேண்டும்.
2. 6, 7 பாவக தொடர்புகளை பார்க்க வேண்டும்.
3. 7, 8 பாவக தொடர்புகளை பார்க்க வேண்டும்.